



# PLAN DE ACOGIDA

Grupo Social ASPANIAS

## CONTENIDOS DEL PLAN DE ACOGIDA

<u>SALUDO .....</u>	<u>3</u>
<u>BREVE DESCRIPCIÓN DE LA ENTIDAD .....</u>	<u>5</u>
<u>DÓNDE ESTAMOS .....</u>	<u>9</u>
<u>MISIÓN VISIÓN VALORES .....</u>	<u>10</u>
<u>ASPANIAS TE PUEDE AYUDAR EN... ..</u>	<u>12</u>
<u>GRUPOS VINCULADOS A LA ENTIDAD .....</u>	<u>13</u>
<u>ORGANIGRAMAS Y DISEÑO ORGANIZATIVO .....</u>	<u>14</u>
<u>ACOGIDA .....</u>	<u>19</u>
<u>CONVENIOS DE REFERENCIA .....</u>	<u>20</u>

## SALUDO

Son muchas las personas que han pasado por nuestra entidad y cada una de ellas tiene una historia de vida compartida con las personas y las familias con quienes trabajamos. Las personas con discapacidad intelectual y/o del desarrollo y sus familias, junto con profesionales muy implicados en la inclusión social, somos los que participamos de esta aventura colectiva. Después de tantos años, seguimos al pie del cañón, con las mismas fuerzas, con las mismas energías, y con muchas ganas de avanzar hacia delante y dar seguridad a las personas con discapacidad intelectual; no olvidemos que sin ellos perdemos el norte de nuestra misión.

Los objetivos que se persiguen no son utopías, son realidades que alientan, cada pequeño paso nos da fuerzas para seguir, y nos llena de razones para nuestra propia existencia. Las personas con discapacidad intelectual y/o del desarrollo y las personas con problemas de salud mental son nuestra razón de ser; el medio rural y nuestra ciudad son nuestro espacio de trabajo; y la inclusión social de las personas son nuestro compartir diario.

En la actualidad en Grupo Aspanias contamos con múltiples espacios repartidos por la ciudad y provincia de Burgos:

- 4 residencias para personas con discapacidad intelectual: En Quintanadueñas, en G3, en Fuentecillas y en Salas de los Infantes.
- 5 centros de día: En Quintanadueñas, en G3, en Fuentecillas, en Salas de los Infantes y en la C/ Vicente Aleixandre.
- Múltiples pisos para la vida independiente repartidos por la ciudad.
- 1 colegio de educación especial concertado en G3.
- 1 centro especial de empleo: Ubicado en su mayor parte en Quintanadueñas.
- 2 residencias de mayores: en Villadiego y Salas de los Infantes.
- Servicios de A gusto en casa e Intecum repartidos por la provincia de Burgos.
- Servicios centrales en la C/ Federico Olmeda: Proyecto "Puentes" y "A mi

ritmo”, Gerencia, Recursos Humanos, Facturación, Secretaría, Administración, Cartera de Servicios, Formación, Unidad de Intermediación Laboral, Servicios de Ocio y Deporte, Trabajo Social, Psicología...

Todos/as unidos/as, iguales y diferentes, pues nuestras circunstancias en cada uno de nuestros espacios son diferentes, como lo es nuestra propia historia individual.

Todas estas áreas están integradas en el Grupo Aspanias, que a su vez se compone de 4 grandes bloques:

- La **Fundación Aspanias Burgos**, que se ocupa de la gestión de centros y servicios para atender a las necesidades de las personas y sus Proyectos de Vida.
- La **Asociación Aspanias**, que transversalmente se ocupa de impulsar el esfuerzo por conseguir la igualdad de derechos, ciudadanía e igualdad de oportunidades de las personas con discapacidad intelectual o del desarrollo y sus familias.
- **CISA** (Centro Integral de Servicios de Aspanias) que apuesta por la inserción en el mercado laboral.
- **AspaniasMerc** que gestiona servicios dirigidos a personas mayores.

Con este plan de acogida, pretendemos demostrarte una pequeña parte de lo que somos y hacemos, para que te veas reflejado en ella y te identifiques, y si esto es así, pases a formar parte de esta gran familia de luchas y afectos, a la que te sientas unida.

Un principio básico en Aspanias es que las personas que os incorporáis, entráis a formar parte de un equipo, normalmente ya constituido. Por esa razón, un factor fundamental a tener en cuenta es no solo el ajuste individual de la persona al puesto, sino el ajuste del equipo a la persona, con una visión determinada y con la vista fija en el largo plazo. Por eso os pedimos tiempo, tiempo de adaptación en las dos vías.

Y sin más que añadir, bienvenido/a al Grupo Aspanias, te invitamos a que nos conozcas, a que veas nuestra labor, y a que participes en nuestra vida diaria para enriquecerla y enriquecerte.

RECURSOS HUMANOS Enero 2026

## BREVE DESCRIPCIÓN DEL GRUPO

### ¿Quiénes somos y nuestros fines?

La Asociación Aspañias nace el año 1964 de la mano de un grupo de familias con hijos con discapacidad intelectual o del desarrollo que decidieron unirse para apoyarse y mejorar la calidad de vida de sus hijos en una época en la que apenas había recursos.

A lo largo de todos estos años nuestra organización, ha adaptado sus objetivos a las necesidades que tenían las personas con discapacidad intelectual o del desarrollo y siempre ha mantenido como seña de identidad el liderazgo de las familias.

Nuestra máxima es conocer bien a las personas, de un modo individualizado atendiendo a sus Proyectos de Vida, y aunque probablemente ya conozcas al colectivo, vamos a dar cuatro pinceladas sobre el término Discapacidad Intelectual, recientemente revisado:

*“La discapacidad intelectual implica una serie de limitaciones en las habilidades que la persona aprende para funcionar en su vida diaria y que le permiten responder ante distintas situaciones y lugares.”*

*“La discapacidad intelectual se expresa en la relación con el entorno. Por tanto, depende tanto de la propia persona como de las barreras u obstáculos que tiene alrededor. Si logramos un entorno más fácil y accesible, las personas con discapacidad intelectual tendrán menos dificultades, y por ello, su inclusión social podrá llevarse a cabo con mayores garantías.”*

*“A las personas con discapacidad intelectual les cuesta más que a los demás aprender, comprender y comunicarse.”*

*“La discapacidad intelectual generalmente es permanente, es decir, para toda la vida, y tiene un impacto importante en la vida de la persona y de su familia.”*

*“Es importante señalar que:*

- *La discapacidad intelectual no es una enfermedad mental.*
- *Las personas con discapacidad intelectual son ciudadanos y ciudadanas como el resto.*

- *Cada una de estas personas tienen capacidades, gustos, sueños y necesidades particulares. Como cualquiera de nosotros y nosotras.*
- *Todas las personas con discapacidad intelectual tienen posibilidad de progresar si le damos los apoyos adecuados.*

*Hay muchos tipos y causas diferentes de discapacidad intelectual. Algunos se originan antes de que un bebé nazca, otros durante el parto y otros a causa de una enfermedad grave en la infancia. Pero siempre antes de los 22 años.*

*En España hay casi 300.000 personas con discapacidad intelectual.*

*Existen personas con discapacidad grave y múltiple (limitaciones muy importantes y presencia de más de una discapacidad) que necesitan apoyo todo el tiempo en muchos aspectos de sus vidas: para comer, beber, asearse, peinarse, vestirse, etc.*

*Sin embargo, una buena parte de las personas con discapacidad intelectual tiene gran autonomía, y no necesita muchos apoyos para llevar una vida normal."*

---

<https://www.plenainclusion.org/discapacidad-intelectual/recursos/discapacidad-intelectual/>

---

## **60 años trabajando por plenos derechos.**

El elemento aglutinante de las entidades que forman el grupo Aspanias (Fundación Aspanias, Asociación, CISA y Aspanias MERC ) es la prestación de servicios encaminados a ejercer la ciudadanía plena en la comunidad de las personas con discapacidad intelectual o del desarrollo, todas las personas compartimos el trabajo cercano con las personas y coordinamos esfuerzos tanto en la lucha reivindicativa por asegurar sus derechos y la inclusión, como en la búsqueda de recursos para atenderlos y lograr tal fin.

El modelo de atención que prestamos a las personas que atendemos en todos nuestros centros está inspirado en la Atención Integral Centrada en la Persona. Un modelo que promueve las condiciones necesarias para la consecución de mejoras en todos los ámbitos de la calidad de vida y el bienestar de la persona, partiendo del respeto pleno a su dignidad y derechos, de sus intereses y preferencias, y contando con su participación efectiva.

En el desarrollo e implementación del modelo de atención en nuestros servicios, las personas trabajadoras utilizamos instrumentos validados que nos ayudan a planificar de manera individual los apoyos en cada una de las dimensiones de calidad de vida de la persona.

De esta manera, tratamos de asegurar apoyos personalizados a cada persona, conscientes de que cada persona tiene su propio proyecto de vida.

Esto es la forma que tenemos de plantearnos nuestra existencia, para conseguir metas y deseos en las distintas áreas de la vida de las personas que atendemos en todos nuestros centros, trabajo, familia, afectos...

### **Nuestros fines**

1. La finalidad principal es la gestión de centros, servicios y programas para la atención y la promoción de las personas con discapacidad intelectual o del desarrollo, asumiendo la misión y valores del movimiento asociativo Plena Inclusión, al que pertenece la asociación fundadora de esta Fundación.
2. Defender la dignidad de las personas con discapacidad intelectual o del desarrollo y sus familiares.
3. Defender la igualdad efectiva de las mujeres favoreciendo el disfrute pleno, y en igualdad de condiciones, de todos los derechos y libertades fundamentales.
4. Prestar directamente o mediante su participación en otras entidades, todo tipo de atenciones y servicios que precisen las personas con discapacidad intelectual o del desarrollo y sus familias.
5. Divulgar y formar conciencia colectiva para que la sociedad respete la participación de las personas con discapacidad intelectual o del desarrollo en todos los ámbitos de la vida social.
6. Ejercer o facilitar la Tutela de las personas con discapacidad intelectual o del desarrollo.
7. Asesoramiento y gestión de centros, servicios y/o programas de asociaciones o fundaciones con los mismos fines.

8. La promoción e integración laboral y social de las personas con discapacidad intelectual o del desarrollo.
9. Programar, organizar y desarrollar, directa o indirectamente en colaboración con otras entidades o empresas, todo tipo de acciones y actividades formativas.
10. Prestar servicios y programas de atención, apoyo, formación y orientación a otros colectivos con dificultades para su inclusión social: personas con discapacidad, jóvenes, mujer, mayores, parados de larga duración, personas en riesgo de exclusión social, etc.
11. Y aquellos fines que contemplan los Estatutos de Plena Inclusión Castilla y León y de la Asociación fundadora.

## DÓNDE ESTAMOS

El Grupo ASPANIAS tiene la sede en calle Federico Olmeda 1 09006 en Burgos

Tfno. 947 238 562

Fax. 947238 513

Apdo. Correos 506 09080 Burgos

[aspanias@plenainclusioncyl.org](mailto:aspanias@plenainclusioncyl.org)



Agrupamos entidades en varios lugares de la provincia como hemos contado con anterioridad.



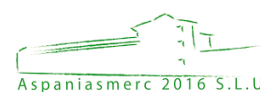
ASOCIACIÓN  
ASPANIAS



FUNDACIÓN ASPANIAS



FUNDACIÓN CISA



ASPANIASMERC2016

## MISIÓN, VISIÓN Y VALORES DEL GRUPO ASPANIAS BURGOS

**Propósito:** describe la razón de ser del Grupo ASPANIAS, qué hace y por qué lo hace y qué entienden sus grupos de interés

**“Construimos comunidades que ofrecen oportunidades para todas las personas, desde la defensa de derechos, la universalización de apoyos, la inclusión y la colaboración”**

**Visión:** ¿Dónde queremos ir? ¿Cómo estará Grupo ASPANIAS en 2025?

La Visión de Grupo ASPANIAS se concreta de la siguiente forma para cada Grupo de Interés:

### PERSONAS A LAS QUE APOYAMOS:

*Un proyecto de vida elegido para una vida plena: acompañamiento a lo largo de todo el ciclo vital que mejore su calidad de vida, su capacidad de decisión, su autonomía y lo ponga en valor.*

### PROFESIONALES (TRABAJADORES DE GRUPO ASPANIAS):

*Un buen lugar para desarrollar su talento que le genere compromiso y le proporcione calidad de vida laboral (seguridad – conciliación – clima laboral – reconocimiento).*

### ADMINISTRACION AUTONOMICA - PROVINCIAL:

*Recuperar la confianza para volver a ser un recurso de garantías, agente de cambio e interlocutor imprescindible en políticas y actuaciones de carácter sectorial y social, de ámbito local, provincial y autonómico.*

### SOCIEDAD:

*Recuperar la reputación y credibilidad como agente de innovación social, dinamizador económico y social del territorio.*

### PLENA INCLUSION (FEDERACION – CONFEDERACION)

*Recuperar el crédito y volver a ser un pilar de la Federación, que colabora, aporta y recibe.*

### PROVEEDORES Y ALIADOS:

*Recuperar el prestigio para incorporarlos en nuestra cadena de valor y que sean “parte de ASPANIAS”.*

## Valores: *¿Cuáles son nuestras pautas de actuación?*

### Valores de Grupo ASPANIAS:

#### ÉTICOS:

- *Transparencia*
- *Igualdad de oportunidades*
- *Solidaridad*

#### OPERATIVOS:

- *Sostenibilidad*
- *Eficiencia*
- *Calidad*
- *Innovación*

#### EMOCIONALES:

- *Pertenencia, participación y democracia*
- *Cercanía*

## ASPANIAS TE PUEDE AYUDAR EN:

La razón de ser de ASPANIAS es la inclusión social de las personas con discapacidad intelectual y/o del desarrollo y los mayores, con el fin de construir una sociedad justa e igualitaria. Para ello consideramos que los profesionales deben formarse y ofrecemos formaciones acordes con las necesidades e intereses de estos, centrándonos en los planes de carrera individuales, pero sin olvidar que trabajamos con personas con discapacidad. Todos los años al inicio del ejercicio convocamos formaciones que surgen a raíz de los intereses presentados en encuestas totalmente anónimas y se trabaja en un Plan de formación que está a tu entera disposición en las direcciones de los centros, un plan vivo y lleno.

El sector de la dependencia requiere profesionales altamente capacitados y comprometidos. El plan de formación intenta potenciar las habilidades de nuestros profesionales, adoptando un enfoque centrado en la persona para mejorar la calidad de vida de quienes dependen de nuestros cuidados, por eso es dinámico con la premisa de realizar formaciones de éxito y potenciar nuestras habilidades, con una gestión cada vez más personalizada y adaptada a las expectativas de los profesionales.

Es una formación accesible tanto en los contenidos como en la forma de impartición.

El Grupo Aspanias se enfrenta a un entorno cada vez más competitivo y dinámico, en el cual la calidad de los servicios ofrecidos es fundamental para la satisfacción de nuestros beneficiarios y el logro de nuestros objetivos institucionales. En este contexto, nuestro sistema de calidad basado en la norma ISO 9001:2015, mejora la eficiencia, la transparencia y la satisfacción de todas las partes que atañen al Grupo Aspanias.

## GRUPOS VINCULADOS A LA ENTIDAD:

- Junta Directiva.
- Personas voluntarias.
- Profesionales.
- Familias.
- Personas usuarias de los centros y programas.
- Habitantes y personas vinculadas a los territorios de acción de los centros.
- Entidades públicas y privadas con las que el Grupo colabora.
- Financiadores: entidades privadas, organismos públicos, personas y entidades donantes.
- Proveedores.

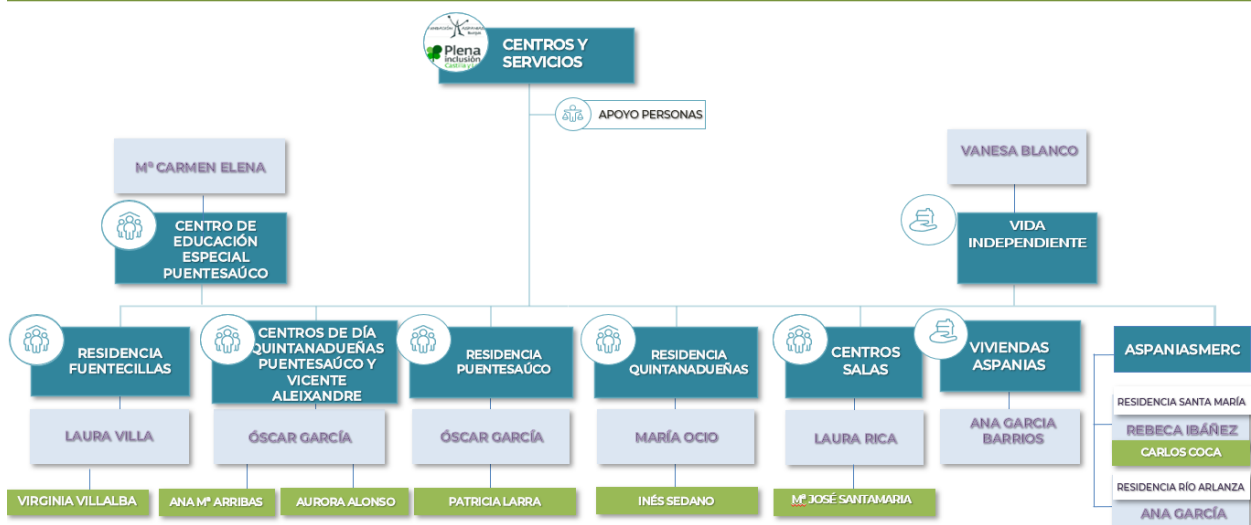
## ORGANIGRAMAS y DISEÑO ORGANIZATIVO

### GRUPO SOCIAL ASPANIAS

EQUIPO DE GESTIÓN



### GRUPO SOCIAL ASPANIAS



## FUNDACIÓN CISA

### ORGANIGRAMA



15

## SERVICIOS ASOCIATIVOS

### ORGANIGRAMA



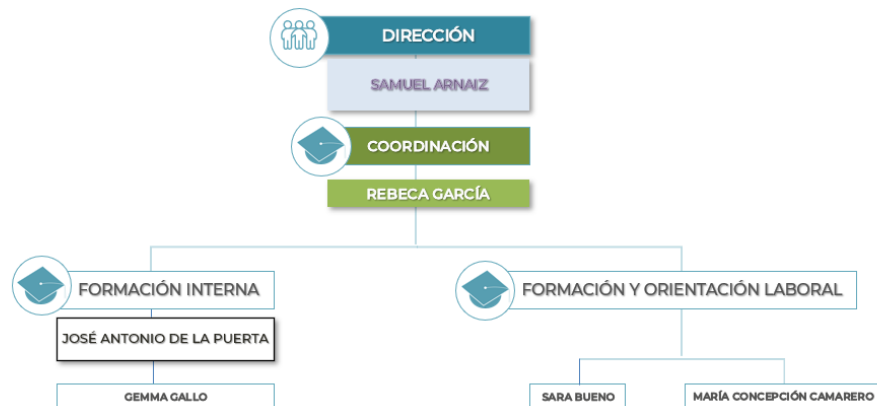
## EQUIPO RECURSOS HUMANOS

### ORGANIGRAMA



## EQUIPO DE FORMACIÓN

### ORGANIGRAMA



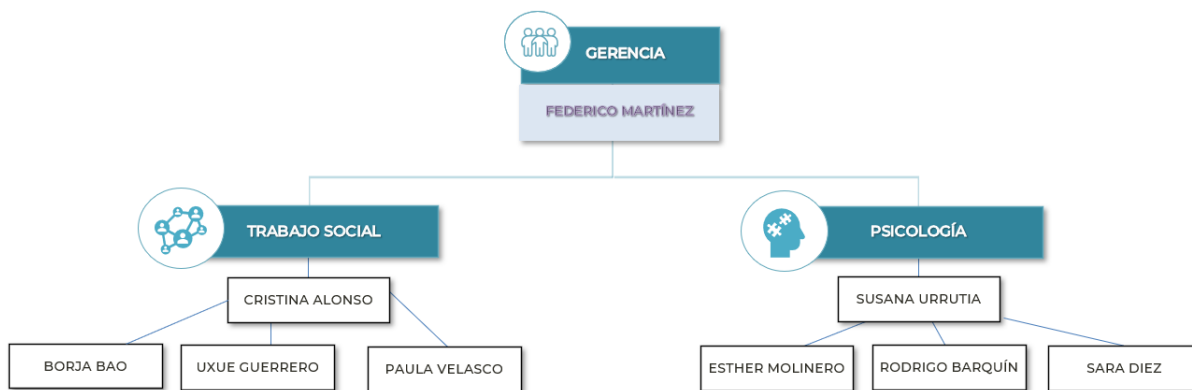
## EQUIPO ECONOMICO FINANCIERO

### ORGANIGRAMA



17

## EQUIPO DE PSICÓLOGOS / EQUIPO DE TRABAJO SOCIAL



# EQUIPO INNOVACIÓN Y PROYECTOS

## ORGANIGRAMA



## ACOGIDA:

### A LOS TRABAJADORES:

El personal contratado en el Grupo Aspanias está vinculado a la entidad y por supuesto

al centro donde va a desarrollar sus funciones laborales. Las condiciones laborales le tendrán que ser informadas tanto en la entrevista, como a la firma del contrato y posteriormente por la Dirección del centro donde va a prestar sus servicios.

Como personal trabajador estás invitado/a a participar en la vida de Aspanias a través de la participación en los grupos de trabajo o de posibles sugerencias, felicitaciones o quejas.

### SEGURO DEL TRABAJADOR:

En el desarrollo de tu jornada laboral (media hora antes de incorporarte y media hora después) estás cubierto por un Seguro a cargo de la mutua, en este caso ASPY y PREVENNOVA tanto de responsabilidad civil como de accidentes y gestión de bajas laborales.

Al inicio del contrato te convocarán para hacer el reconocimiento médico que se renueva anualmente. Deberás dar tus datos personales a la persona de contacto, que en este caso es M<sup>a</sup> Jesús Becerra (cbecerra@aspaniasburgos.com), responsable de Riesgos Laborales, para que los traslade a la persona que en la mutua gestiona el tema de reconocimientos y bajas.

### MUTUA DE ACCIDENTES Y PREVENCIÓN

Como hemos comentado antes, la Mutua, Servicio de Prevención y Vigilancia de la Salud se gestiona en Fundación, Asociación y Aspanias Merc2016 con ASPY y en CISA con PREVENNOVA.

En caso de accidente laboral o baja por enfermedad común deberá de ser comunicado al responsable de Prevención y Riesgos Laborales, antes señalado y responsable de su centro en el menor plazo posible y siempre dentro de las 24 horas siguientes a la fecha en la que se produce el accidente.

## CONVENIO DE REFERENCIA

Dependiendo de tu contrato y lugar de trabajo, los convenios de referencia (salvo excepciones) son:

- El XVI Convenio colectivo general de centros y servicios de atención a personas con discapacidad (Asociación, Fundación Aspanias y Fundación CISA).
- El VIII Convenio colectivo de servicios de atención a las personas dependientes y desarrollo de la promoción de la autonomía personal (residencias de personas mayores de AspaniasMerc).
- El Convenio de Restauración Colectiva (personal de cocinas)